

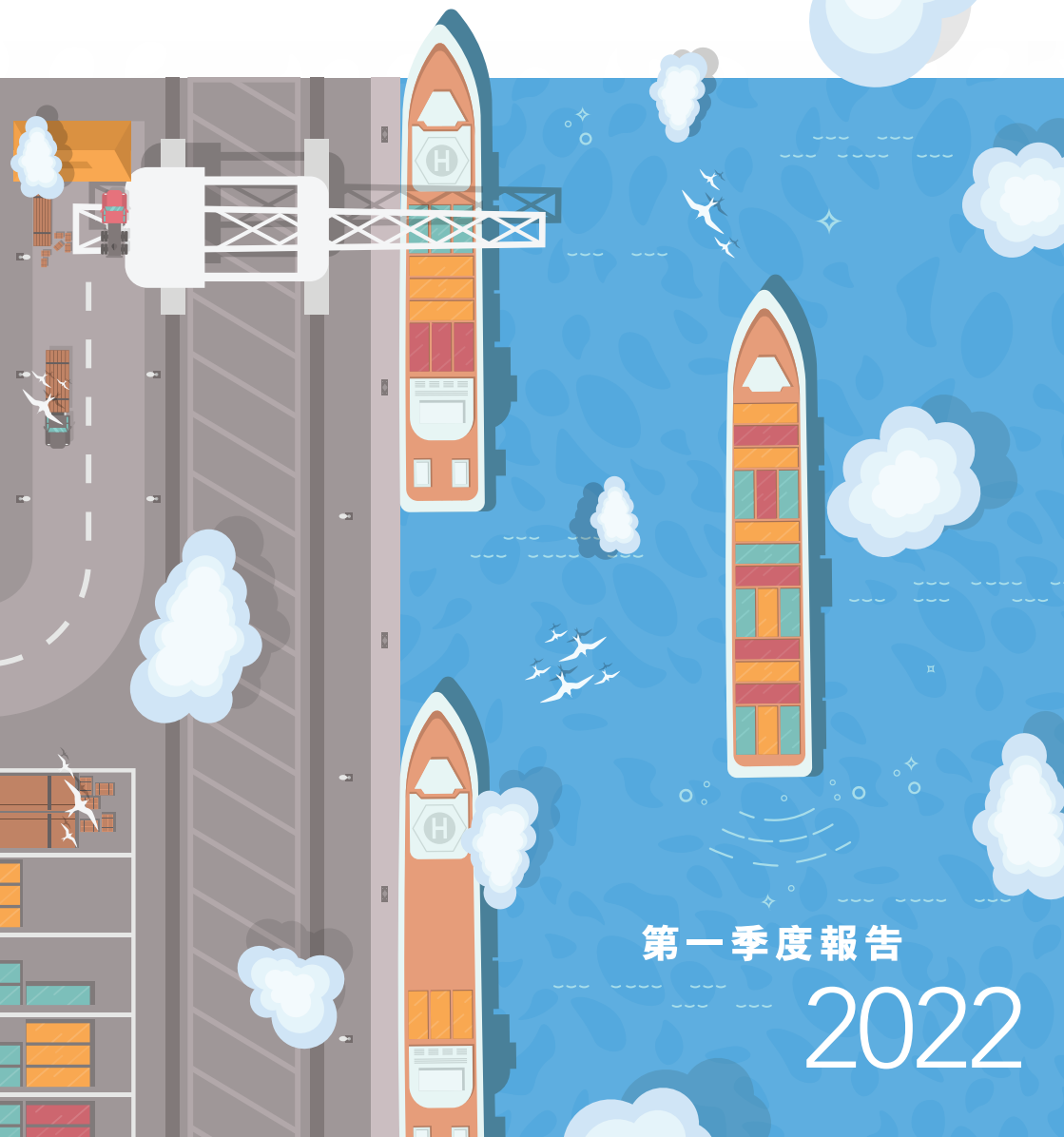


# 遠航港口發展有限公司

OCEAN LINE PORT DEVELOPMENT LIMITED

(於開曼群島註冊成立的有限公司)

股份代號 : 8502



第一季度報告

2022

## 香港聯合交易所有限公司(「聯交所」) GEM 的特色

**GEM** 的定位，乃為中小型公司提供一個上市的市場，此等公司相比起其他在聯交所上市的公司帶有較高投資風險。有意投資的人士應了解投資於該等公司的潛在風險，並應經過審慎周詳的考慮後方作出投資決定。

由於**GEM**上市公司普遍為中小型公司，在**GEM**買賣的證券可能會較於主板買賣之證券承受較大的市場波動風險，同時無法保證在**GEM**買賣的證券會有高流通量的市場。

香港交易及結算所有限公司及聯交所對本報告的內容概不負責，對其準確性或完整性亦不發表任何聲明，並明確表示，概不就因本報告全部或任何部分內容而產生或因依賴該等內容而引致的任何損失承擔任何責任。

本報告乃遵照**GEM**證券上市規則(「**GEM**上市規則」)而刊載，旨在提供有關遠航港口發展有限公司(「本公司」)的資料，本公司之董事(「董事」，各為一名「董事」)願就本報告共同及個別承擔全部責任。董事在作出一切合理查詢後，確認就其所知及所信，本報告所載的資料在各重要方面均屬準確完備，沒有誤導或欺詐成分，且並無遺漏任何其他事項，致使本報告所載任何陳述或本報告產生誤導。

# 目錄

|                |    |
|----------------|----|
| 未經審核簡明綜合全面收益表  | 2  |
| 未經審核簡明綜合權益變動表  | 3  |
| 未經審核簡明綜合財務報表附註 | 4  |
| 管理層討論及分析       | 12 |
| 其他資料           | 18 |



# 未經審核簡明綜合全面收益表

截至二零二二年三月三十一日止三個月

|                      | 附註 | 截至三月三十一日止三個月             |                          |
|----------------------|----|--------------------------|--------------------------|
|                      |    | 二零二二年<br>人民幣千元<br>(未經審核) | 二零二一年<br>人民幣千元<br>(未經審核) |
| 收益                   | 4  | <b>46,321</b>            | 41,640                   |
| 提供服務成本               |    | <b>(18,479)</b>          | (18,154)                 |
| 毛利                   |    | <b>27,842</b>            | 23,486                   |
| 其他收入及收益              |    | <b>1,965</b>             | 1,997                    |
| 銷售及分銷開支              |    | <b>(157)</b>             | (178)                    |
| 行政開支                 |    | <b>(3,539)</b>           | (3,022)                  |
| 融資成本                 |    | <b>(12)</b>              | (17)                     |
| 除所得稅前溢利              | 5  | <b>26,099</b>            | 22,266                   |
| 所得稅開支                | 6  | <b>(6,775)</b>           | (4,390)                  |
| 期內溢利及全面收益總額，<br>扣除稅項 |    | <b>19,324</b>            | 17,876                   |
| 以下人士應佔期內溢利及全面收益總額：   |    |                          |                          |
| 本公司擁有人               |    | <b>13,752</b>            | 12,772                   |
| 非控股權益                |    | <b>5,572</b>             | 5,104                    |
|                      |    | <b>19,324</b>            | 17,876                   |
| 本公司擁有人應佔每股盈利         |    |                          |                          |
| 每股基本及攤薄盈利            | 7  | 人民幣 <b>1.72</b> 分        | 人民幣 1.60 分               |

# 未經審核簡明綜合權益變動表

截至二零二二年三月三十一日止三個月

|                        | 本公司擁有人應佔 |        |       |       |        |         |            |           |         |         |         | 非股<br>權益 | 總計 |
|------------------------|----------|--------|-------|-------|--------|---------|------------|-----------|---------|---------|---------|----------|----|
|                        | 股本       | 股份溢價   | 資本儲備  | 特別儲備  | 法定儲備   | 其他儲備    | 資產<br>重估儲備 | 公平值<br>儲備 | 留存溢利    | 小計      |         |          |    |
|                        | 人民幣千元    | 人民幣千元  | 人民幣千元 | 人民幣千元 | 人民幣千元  | 人民幣千元   | 人民幣千元      | 人民幣千元     | 人民幣千元   | 人民幣千元   | 人民幣千元   |          |    |
| 於二零二二年一月一日<br>(經審核)    | 6,758    | 50,277 | 369   | 7,591 | 83,583 | 176,540 | 376        | (311)     | 83,995  | 409,178 | 146,899 | 556,077  |    |
| 期內溢利及期內全面<br>收益總額      | -        | -      | -     | -     | -      | -       | -          | -         | 13,752  | 13,752  | 5,572   | 19,324   |    |
| 轉撥至法定儲備                | -        | -      | -     | -     | 3,185  | -       | -          | -         | (3,185) | -       | -       | -        |    |
| 轉撥及動用儲備                | -        | -      | -     | 287   | -      | -       | -          | -         | (287)   | -       | -       | -        |    |
| 向非控股權益宣派股息             | -        | -      | -     | -     | -      | -       | -          | -         | -       | -       | (1,181) | (1,181)  |    |
| 於二零二二年三月三十一日<br>(未經審核) | 6,758    | 50,277 | 369   | 7,878 | 86,768 | 176,540 | 376        | (311)     | 94,275  | 422,930 | 151,290 | 574,220  |    |
| 於二零二一年一月一日<br>(經審核)    | 6,758    | 50,277 | 369   | 6,154 | 66,265 | 176,540 | 376        | (357)     | 45,544  | 351,926 | 125,604 | 477,530  |    |
| 期內溢利及期內全面<br>收益總額      | -        | -      | -     | -     | -      | -       | -          | -         | 12,772  | 12,772  | 5,104   | 17,876   |    |
| 轉撥至法定儲備                | -        | -      | -     | -     | 3,188  | -       | -          | -         | (3,188) | -       | -       | -        |    |
| 轉撥及動用儲備                | -        | -      | -     | 386   | -      | -       | -          | -         | (386)   | -       | -       | -        |    |
| 於二零二一年三月三十一日<br>(未經審核) | 6,758    | 50,277 | 369   | 6,540 | 69,453 | 176,540 | 376        | (357)     | 54,742  | 364,698 | 130,708 | 495,406  |    |

# 未經審核簡明綜合財務報表附註



## 1. 一般資料

本公司於二零一七年十月三十日在開曼群島註冊成立為獲豁免有限公司。本公司註冊辦事處地址為Cricket Square, Hutchins Drive, P.O. Box 2681, Grand Cayman, KY1-1111, Cayman Islands。本公司主要營業地點位於香港干諾道西188號香港商業中心27樓2715-16室。本公司於二零一八年七月十日於香港聯合交易所有限公司GEM上市。

本公司主要業務為投資控股，而其附屬公司主要於中華人民共和國（「中國」）安徽省池州市從事港口營運。

本公司的直接及最終母公司為Vital Force Developments Limited（「Vital Force」），一間於英屬維爾京群島註冊成立之有限公司，其最終控股方為桂四海先生及其配偶張惠峰女士。

除非另有指明，未經審核簡明綜合財務報表以人民幣（「人民幣」）呈列。

未經審核簡明綜合財務報表未經本公司之核數師審閱，但已經本公司審核委員會（「審核委員會」）審閱。

## 2. 編製基準

截至二零二二年三月三十一日止三個月的本未經審核簡明綜合財務報表乃根據香港會計師公會（「香港會計師公會」）頒佈的香港財務報告準則（「香港財務報告準則」）及GEM上市規則的適用披露條文編製。未經審核簡明綜合財務報表須與本公司截至二零二一年十二月三十一日止年度的年度綜合財務報表一併閱讀，而其乃根據香港會計師公會頒佈的香港財務報告準則編製。

# 未經審核簡明綜合財務報表附註

## 2. 編製基準(續)

編製未經審核簡明綜合財務報表所用會計政策及計算方法與編製本集團截至二零二一年十二月三十一日止年度的年度財務報表所用者貫徹一致，惟採納由香港會計師公會頒佈於二零二二年一月一日開始之年度期間強制生效的準則、修訂及詮釋除外。

於本期間，本集團採用所有於報告期間首次生效及與本集團相關的新訂及經修訂香港財務報告準則。採納新訂及經修訂香港財務報告準則並不會對本集團經營業績或財務狀況造成重大影響。

於本會計期間，本集團並無應用任何尚未生效之新訂或經修訂香港財務報告準則。

## 3. 分部資料

### 經營分部資料

本集團根據定期向本公司執行董事(即本集團主要營運決策者)報告以供彼等就本集團業務組成部分的資源分配作出決定及檢討該等組成部分表現的內部財務資料，識別其經營分部及編製分部資料。僅有一個業務組成部分須向執行董事作內部呈報，即提供港口服務。因此，簡明綜合財務報表中並無呈列由經營分部分析之分部資料。

### 地區資料

所分配收益的地理位置乃根據提供服務的地點。本集團於中國提供港口服務，其截至二零二二年及二零二一年三月三十一日止三個月之全部收入均來自中國。本集團的非流動資產的地理位置乃以資產的實際地點為依據。本集團的主要非流動資產位於中國。

# 未經審核簡明綜合財務報表附註

## 4. 收益

收益指提供港口服務所得收入(不包括增值稅)(倘適用)。

於本期間，收益確認如下：

|        | 截至三月三十一日止三個月  |        |
|--------|---------------|--------|
|        | 二零二二年         | 二零二一年  |
|        | 人民幣千元         | 人民幣千元  |
|        | (未經審核)        | (未經審核) |
| 港口服務收入 | <b>46,321</b> | 41,640 |



# 未經審核簡明綜合財務報表附註

## 5. 除所得稅前溢利

除所得稅前溢利已扣除／(計入)：

|                          | 截至三月三十一日止三個月 |        |
|--------------------------|--------------|--------|
|                          | 二零二二年        | 二零二一年  |
|                          | 人民幣千元        | 人民幣千元  |
|                          | (未經審核)       | (未經審核) |
| 確認為開支的存貨成本<br>(計入提供服務成本) | 1,493        | 996    |
| 僱員福利開支(附註)(包括董事酬金)       |              |        |
| 一 工資、薪金及其他福利             | 4,794        | 4,496  |
| 一 定額供款                   | 700          | 765    |
|                          | 5,494        | 5,261  |
| 源於產生租賃收入的投資物業的直接營運開支     | 148          | 76     |
| 物業、廠房及設備折舊               | 6,406        | 6,783  |
| 維修及維護開支(計入提供服務成本)        | 1,812        | 2,864  |
| 分包費用(計入提供服務成本)           | 4,321        | 3,642  |
| 遞延政府補貼攤銷                 | (223)        | (223)  |

附註：於截至二零二二年三月三十一日止三個月，本集團就研發用途產生開支約人民幣552,000元，其中僱員福利開支約人民幣533,000元(截至二零二一年三月三十一日止三個月：無)。

# 未經審核簡明綜合財務報表附註

## 6. 所得稅開支

於本期間，未經審核簡明綜合全面收益表內的稅項金額指：

|           | 截至三月三十一日止三個月 |        |
|-----------|--------------|--------|
|           | 二零二二年        | 二零二一年  |
|           | 人民幣千元        | 人民幣千元  |
|           | (未經審核)       | (未經審核) |
| 即期稅項      |              |        |
| 一 中國企業所得稅 | 5,351        | 3,234  |
| 遞延稅項於損益扣除 | 1,424        | 1,156  |
|           | <b>6,775</b> | 4,390  |

本集團的中國附屬公司須按標準稅率為估計應課稅溢利之25%繳納中國企業所得稅(「企業所得稅」)，惟以下附屬公司享有若干稅務豁免及寬減除外。

根據中國稅務法律、規則及法規，投資合資格公共基建項目的企業可享有若干稅務優惠。

池州港遠航控股有限公司(「池州港控股」)(本公司的附屬公司)從事合資格公共基建，其中一個基建項目(「合資格項目」)可於三年內獲豁免中國企業所得稅(「三年稅項豁免優惠」)及於其後三年免繳50%稅項(「三年稅項減半優惠」)。三年稅項豁免優惠已於二零一九年一月一日開始的財政年度起至二零二一年十二月三十一日止，此期間不論合資格項目獲利與否，及三年稅項減半優惠將於二零二二年一月一日開始的財政年度起至二零二四年十二月三十一日止。因此，合資格公共基建所產生的相關溢利的適用稅率於截至二零二二年三月三十一日止三個月為12.5%，而截至二零二一年三月三十一日止三個月則為0%。

本公司附屬公司池州港遠航物流有限公司(「池州物流」)已根據適用的中國稅法註冊為小型微利企業。由於池州物流的年應納稅所得額不超過人民幣100萬元，相關企業所得稅按應納稅所得額的25%計算，然後按20%的稅率繳納企業所得稅。

# 未經審核簡明綜合財務報表附註

## 6. 所得稅開支(續)

由於本集團於截至二零二二年三月三十一日止三個月並無在香港產生或來自香港的估計應課稅溢利，故並無作出香港利得稅撥備(截至二零二一年三月三十一日止三個月：無)。

## 7. 每股盈利

每股基本及攤薄盈利基於以下資料計算得出：

|              | 截至三月三十一日止三個月 |        |
|--------------|--------------|--------|
|              | 二零二二年        | 二零二一年  |
|              | 人民幣千元        | 人民幣千元  |
|              | (未經審核)       | (未經審核) |
| 本公司擁有人應佔期內溢利 | 13,752       | 12,772 |

|             | 股數           |             |
|-------------|--------------|-------------|
|             | 截至三月三十一日止三個月 | 二零二一年       |
|             | 二零二二年        | 二零二一年       |
| 已發行普通股加權平均數 | 800,000,000  | 800,000,000 |

截至二零二二年三月三十一日止三個月的每股基本盈利乃根據本公司擁有人應佔溢利約人民幣13,752,000元(截至二零二一年三月三十一日止三個月：溢利人民幣12,772,000元)及按截至二零二二年及二零二一年三月三十一日止三個月已發行普通股加權平均數800,000,000股計算。

每股攤薄盈利與每股基本盈利相同，因為本公司於各相關期間並無已發行的潛在攤薄股份。

## 8. 股息

董事不建議就截至二零二二年三月三十一日止三個月派付股息(截至二零二一年三月三十一日止三個月：無)。

# 未經審核簡明綜合財務報表附註



## 9. 關聯方交易

(a) 本集團於本期間有以下重大關聯方交易：

|                    | 截至三月三十一日止三個月 |        |
|--------------------|--------------|--------|
|                    | 二零二二年        | 二零二一年  |
|                    | 人民幣千元        | 人民幣千元  |
|                    | (未經審核)       | (未經審核) |
| 支付予一間關聯公司的租賃付款(附註) | 116          | 119    |

附註：於二零二零年十一月，遠航港口發展(香港)有限公司(「遠航香港」)及長海企業有限公司(「長海」)訂立租賃協議，據此，長海(作為業主)同意向遠航香港(作為租戶)出租若干物業。根據租賃協議，年租為約570,000港元，租賃協議年期由二零二一年一月一日起計及於二零二三年十二月三十一日屆滿。

本公司的控股股東為長海的實益擁有人。

上述與關聯公司的交易乃於日常業務過程中磋商，並按本集團與關聯公司所協定的條款進行。

根據上述租賃協議，於截至二零二三年十二月三十一日止三個財政年度各年，遠航香港應付長海的總額(包括估計公共設施及電話費)約為600,000港元，即少於每年3,000,000港元及少於GEM上市規則第19.07條所載之5%百分比率(溢利比率除外)，根據上述租賃協議應付的年租總額(包括估計公共設施及電話費)將低於GEM上市規則第20.74(1)(c)條項下的最低門檻，故毋須遵守GEM上市規則第20章項下的任何申報、公佈或獨立股東批准規定。

# 未經審核簡明綜合財務報表附註

## 9. 關聯方交易(續)

### (b) 主要管理人員補償

該等期間董事及其他主要管理人員的酬金如下：

|            | 截至三月三十一日止三個月             |                          |
|------------|--------------------------|--------------------------|
|            | 二零二二年<br>人民幣千元<br>(未經審核) | 二零二一年<br>人民幣千元<br>(未經審核) |
| 袍金         | 287                      | 293                      |
| 薪金、津貼及實物福利 | 60                       | 60                       |
| 定額供款       | 20                       | 19                       |
|            | <b>367</b>               | 372                      |

# 管理層討論及分析

## 業務回顧

本集團為中國的內陸港口營運商，主要提供港口物流服務（包括裝卸貨物、件散貨處理、集裝箱處理、倉儲及其他服務）。本集團經營兩個港區，分別為江口港區及牛頭山港區，均位於中國安徽省池州市域內。池州市地處長江下游偏上部，是安徽省西南部地區的重要港口城市，也是長江三角洲一體化發展重要成員。池州市最大的優勢是豐富的礦產資源，是華東地區重要的非金屬礦業基地。本集團的兩個主要港區，包括江口碼頭新一期（第三期）的四座碼頭泊位，擁有十一座碼頭泊位，本集團成為池州市最大的公用港口營運商，也是池州市對外開放和招商引資的重要載體。

截至二零二二年三月三十一日止三個月，本集團的散裝貨以及集裝箱吞吐總量分別為6.7百萬噸（截至二零二一年三月三十一日止三個月：5.9百萬噸）及3,075個標準箱（截至二零二一年三月三十一日止三個月：4,172個標準箱），較二零二一年同期分別增長13.5%及減少26.3%。本集團的收益及溢利分別為人民幣46.3百萬元（截至二零二一年三月三十一日止三個月：人民幣41.6百萬元）及人民幣19.3百萬元（截至二零二一年三月三十一日止三個月：人民幣17.9百萬元），較二零二一年同期分別增長11.2%及8.1%。

面對複雜多變的外部環境，我們上下一心，確保港口業務穩中有升。影響港口輸送量和業績的主要因素有：

一是市場開發穩中向好。我們加強市場研判、搶抓機遇，在提高市場佔有率上下功夫。我們主動擴大市場份額，及時掌握商品貨源，鞏固現有客戶群、開發邊緣客戶。我們採取「前港後園」創新行銷方式鎖定優質客戶。我們大力發展物流業務，實施傳統裝卸和現代物流雙輪驅動戰略。

## 管理層討論及分析

二是降本增效活動成效顯著。全面梳理出「噸貨不放」（把握每單潛在交易）、「精細管理」、「科學調度」、「用工改革」（改革人員體系）、「比選採購」（比較不同供應商的報價）、「修舊利廢」、「設備養護」、「提高效率」、「技術創新」、「資金管控」及「節能降耗」共11項降本增效措施，細化管理，每名員工有明確責任及考核獎懲標準，「對指標、比結果、找問題、查原因、定措施」，取得了明顯成效。

三是2019冠狀病毒疫情對港口造成影響。國際及國內疫情防控形勢嚴峻複雜，尤其對我們集裝箱業務造成較大打擊，其中加工企業因原料不足而減產，國外港口外貿集裝箱船壓港嚴重導致海運費持續高企和空箱不足，令我們客戶的集裝箱運輸成本上升，持續影響內外貿集裝箱發運量。

# 管理層討論及分析



## 前景分析

我們對第二季度港口經營形勢不容過份樂觀，主要原因有：

一是受國內外2019冠狀病毒疫情多發頻發影響，尤其是目前上海情況較為嚴重，造成中國整體物流供應鏈不暢。礦建材料市場低迷，供需雙降，部分客戶停工減產，商品貨源不足，為我們的港口業務帶來挑戰。

二是受俄烏戰爭衝突影響，燃油價格居高不下，物流成本持續增加。

三是中國經濟面臨著需求收縮、供給衝擊和預期轉弱等壓力，受部分原材料及產成品價格上漲的影響，池州市部分企業生存和發展受到挑戰。

我們將肩負起責任，積極研判第二季度生產形勢，一手抓疫情防控，一手抓生產經營，合理組織安排生產，努力做好市場行銷及持續開展降本增效工作，減少非生產性開支，提升經營質效，確保疫情防控各項措施精準落實，全力以赴實現穩增長。



# 管理層討論及分析

## 財務回顧 收益

|              | 截至三月三十一日止三個月             |                          | 增加／(減少) |        |
|--------------|--------------------------|--------------------------|---------|--------|
|              | 二零二二年<br>人民幣千元<br>(未經審核) | 二零二一年<br>人民幣千元<br>(未經審核) | 人民幣千元   | %      |
| 提供裝卸服務所得收益   |                          |                          |         |        |
| 散裝貨及散雜貨      | <b>42,142</b>            | 37,035                   | 5,107   | 13.8   |
| 集裝箱          | <b>498</b>               | 629                      | (131)   | (20.8) |
| 小計           | <b>42,640</b>            | 37,664                   | 4,976   | 13.2   |
| 提供配套港口服務所得收益 | <b>3,681</b>             | 3,976                    | (295)   | (7.4)  |
| 收益總額         | <b>46,321</b>            | 41,640                   | 4,681   | 11.2   |

|             | 截至三月三十一日止三個月    |                 | 增加／(減少) |        |
|-------------|-----------------|-----------------|---------|--------|
|             | 二零二二年<br>(未經審核) | 二零二一年<br>(未經審核) |         | %      |
| 貨物吞吐量總額(千噸) | <b>6,731</b>    | 5,928           | 803     | 13.5   |
| 集裝箱吞吐量(標準箱) | <b>3,075</b>    | 4,172           | (1,097) | (26.3) |

我們的收益主要來自提供裝卸服務，截至二零二二年三月三十一日止三個月約為人民幣42.6百萬元，而於二零二一年同期則為人民幣37.7百萬元。收益增加乃主要由於貨物處理收益增加，原因是貨物吞吐量較二零二一年同期增加約0.8百萬噸。貨物吞吐量增加是由於我們及時掌握商品貨源，成功鞏固現有客戶群及開發邊緣客戶。

# 管理層討論及分析

## 服務成本

我們的服務成本主要包括物業、廠房及設備折舊、員工成本、分包費用、燃料及石油、消耗品、電費、維修及保養開支及其他。

截至二零二二年三月三十一日止三個月，服務成本約為人民幣18.5百萬元(截至二零二一年三月三十一日止三個月：人民幣18.2百萬元)，較二零二一年同期增加人民幣0.3百萬元或約1.6%。服務成本增加主要由於員工成本及分包費用合共增加約人民幣0.3百萬元，此乃貨物吞吐量(按噸計)增加約13.5%，令運輸及處理服務增加所致。

## 毛利及毛利率

|           | 截至三月三十一日止三個月    |                 | 增加    | %    |
|-----------|-----------------|-----------------|-------|------|
|           | 二零二二年<br>(未經審核) | 二零二一年<br>(未經審核) |       |      |
| 毛利(人民幣千元) | 27,842          | 23,486          | 4,356 | 18.5 |
| 毛利率(%)    | 60.1            | 56.4            | 3.7   | 不適用  |

截至二零二二年三月三十一日止三個月，毛利增加至約人民幣27.8百萬元，毛利率增加至約60.1%。該增長主要由於我們更充份使用自身的吞吐能力，我們的業務繼而實現規模經濟效益。

## 行政開支

截至二零二二年三月三十一日止三個月，行政開支增加約人民幣0.5百萬元或17.1%，乃主要由於行政員工成本增加約人民幣0.6百萬元。行政員工成本增加乃主要由於期內業務增長及期內發生就改進及發展將用於我們港口營運的港口設備、電腦系統及技術的研發相關人員成本所致。

# 管理層討論及分析

## 所得稅開支

截至二零二二年三月三十一日止三個月，本集團所得稅開支約為人民幣6.8百萬元(截至二零二一年三月三十一日止三個月：人民幣4.4百萬元)，較去年同期增加人民幣2.4百萬元或約54.5%。該增加乃主要由於截至二零二二年三月三十一日止三個月內本集團的除稅前溢利較去年同期有所增加。此外，池州港控股的合資格項目於截至二零二一年三月三十一日止三個月內享有全額免稅，惟於截至二零二二年三月三十一日止三個月內僅享有稅項減半。截至二零二二年三月三十一日止三個月，實際稅率約為26.0%(截至二零二一年三月三十一日止三個月：19.7%)。倘撇除截至二零二二年三月三十一日止三個月的遞延稅項開支約人民幣1.4百萬元，則經調整實際稅率將約為20.5%。截至二零二二年三月三十一日止三個月的經調整實際稅率較中國企業所得稅標準稅率25%為低，主要是由於池州港控股的合資格項目於二零二二年至二零二四年享有三年稅項減半的影響。

## 截至二零二二年三月三十一日止三個月溢利

基於前述，我們於截至二零二二年三月三十一日止三個月錄得溢利約人民幣19.3百萬元(截至二零二一年三月三十一日止三個月：人民幣17.9百萬元)。純利率約為41.7%(截至二零二一年三月三十一日止三個月：42.9%)。

## 股息

董事會並不建議就截至二零二二年三月三十一日止三個月派付股息。

## 最新業務狀況

於二零二二年三月二十八日，本集團附屬公司池州港控股及遠航港口發展(池州)有限公司(「遠航(池州)」)與一名獨立第三方訂立合資協議，據此，訂約各方同意於中國池州市成立合資公司池州前江港航物流有限公司(「前江物流」)。前江物流於二零二二年四月十二日註冊成立，主要於中國從事提供港口物流服務。前江物流由池州港控股、遠航(池州)及該名獨立第三方分別實益擁有61.7%、33.3%及5.0%權益。根據合資協議的條款，前江物流的建議註冊資本為人民幣1,000,000元，而預期池州港控股及遠航(池州)的投資額合共為人民幣950,000元。

## 其他資料



### 董事及最高行政人員於股份、相關股份及債權證之權益及淡倉

於二零二二年三月三十一日，董事及本公司最高行政人員於本公司及其相聯法團（定義見證券及期貨條例（香港法例第571章）（「證券及期貨條例」）第XV部）之普通股份（「股份」）、相關股份或債權證中擁有，且根據證券及期貨條例第XV部第7及8分部須知會本公司及聯交所（包括彼等根據證券及期貨條例該等條文被當作或視作擁有之權益或淡倉）；或將根據證券及期貨條例第352條須記入該條所指之登記冊；或將根據GEM上市規則第5.46至5.67條規定須知會本公司及聯交所之權益及淡倉如下：

#### (a) 於股份的好倉權益

| 董事姓名  | 身份／權益性質    | 持有／擁有<br>權益之已發行 |       |
|-------|------------|-----------------|-------|
|       |            | 股份數目            | 持股百分比 |
| 桂四海先生 | 受控法團權益(附註) | 600,000,000     | 75%   |
| 張惠峰女士 | 受控法團權益(附註) | 600,000,000     | 75%   |

附註：Vital Force由桂四海先生、張惠峰女士及香港舜意實業有限公司（於香港註冊成立的有限公司，由黃學良先生擁有60%）分別合法實益擁有58.4%、38.9%及2.7%。根據證券及期貨條例第XV部，桂四海先生及張惠峰女士被視為擁有Vital Force持有的所有股份之權益。桂四海先生為本公司主席兼執行董事及Vital Force董事。張惠峰女士為本公司非執行董事、Vital Force董事及桂四海先生的配偶。黃學良先生為本公司執行董事。

## 其他資料

### (b) 於相聯法團之普通股權益之好倉

| 相聯法團名稱      | 董事姓名           | 身份／權益性質     | 持有已發行<br>普通股數目 | 佔本公司<br>股本百分比 |
|-------------|----------------|-------------|----------------|---------------|
| Vital Force | 桂四海先生          | 實益擁有人(附註1)  | 29,200         | 58.4%         |
| Vital Force | 張惠峰女士<br>(附註2) | 實益擁有人(附註1)  | 19,466         | 38.9%         |
| Vital Force | 黃學良先生          | 受控法團權益(附註1) | 1,334          | 2.7%          |

附註：

1. Vital Force 由桂四海先生、張惠峰女士及香港舜意實業有限公司(於香港註冊成立的有限公司，由黃學良先生擁有60%)分別合法實益擁有58.4%、38.9%及2.7%。
2. 張惠峰女士為桂四海先生的配偶。

除上文披露者外，於二零二二年三月三十一日，概無董事或本公司最高行政人員於本公司或其任何相聯法團(定義見證券及期貨條例第XV部)之股份、相關股份及債權證中擁有任何根據證券及期貨條例第XV部第7及8分部須知會本公司及聯交所或根據證券及期貨條例第352條須記入該條所指之登記冊或根據GEM上市規則第5.46至5.67條與董事進行證券交易有關之例文須知會本公司及聯交所之權益或淡倉。

## 其他資料

### 主要股東及其他人士於股份、相關股份之權益及淡倉

據董事所知，於二零二二年三月三十一日，下列本公司股東及人士（並非本公司董事或最高行政人員）於本公司之股份或相關股份中擁有根據證券及期貨條例第XV部第2及3分部須向本公司及聯交所披露之權益或淡倉，或直接或間接於附帶權利可於任何情況下在本集團任何其他成員公司之股東大會上投票之任何類別股本面值中擁有10%或以上之權益：

#### 於股份的好倉

| 董事姓名        | 身份／權益性質   | 所持股份數目      | 概約持股百分比 |
|-------------|-----------|-------------|---------|
| Vital Force | 實益擁有人(附註) | 600,000,000 | 75%     |

附註：Vital Force由桂四海先生、張惠峰女士及香港舜意實業有限公司（於香港註冊成立的有限公司，由黃學良先生擁有60%）分別合法實益擁有58.4%、38.9%及2.7%。根據證券及期貨條例第XV部，桂四海先生及張惠峰女士被視為擁有Vital Force持有的所有股份之權益。

### 本公司上市證券之購買、銷售或贖回

本公司或其任何附屬公司概無於截至二零二二年三月三十一日止三個月購買、銷售或贖回任何本公司之上市證券。

### 競爭權益

董事確認，截至二零二二年三月三十一日止三個月，概無本公司控股股東或董事及彼等各自的緊密聯繫人（定義見GEM上市規則）於與本集團業務直接或間接構成競爭或可能構成競爭的任何業務（本集團所經營業務除外）中擁有權益。

## 其他資料

### 企業管治守則

GEM上市規則附錄十五內的企業管治守則(「守則」)載列良好企業管治的原則、守則條文及建議最佳常規。發行人須遵守守則條文或在企業管治上按彼等認為合適的條款設立其自身的守則，惟須作出合理解釋。於報告期間，本公司一直遵守守則的適用守則條文，而本公司概無偏離守則。

### 有關董事進行證券交易的行為守則

本集團已採納GEM上市規則第5.48至5.67條載列的買賣規定準則，作為董事就本公司股份進行證券交易的行為守則(「行為守則」)。經向董事作出特定查詢後，全體董事已確認彼等於報告期間一直遵守行為守則載列的規定準則。

### 購股權計劃

本公司已透過於二零一八年六月一日通過之股東書面決議案有條件地採納購股權計劃(「購股權計劃」)。購股權計劃自二零一八年七月十日(即本公司上市之日期)起成為無條件及，除非以其他方式註銷或修改，否則將自該日期起維持有效達十年。根據購股權計劃，於截至二零二二年三月三十一日止三個月，概無發行在外、授出、行使、註銷及失效的購股權。購股權計劃的條款根據GEM上市規則第23章的條文制定。

## 其他資料



### 審核委員會

審核委員會已告成立，並根據GEM上市規則第5.28至5.33條及企管守則第D.3.3及D.3.7段制定其書面職權範圍。審核委員會有三名成員，分別為張詩敏先生、聶睿先生及李偉東博士，彼等均為獨立非執行董事。張詩敏先生目前擔任審核委員會主席。審核委員會透過對財務報告提供獨立檢討及監督，及透過令其信納本集團的內部監控為有效，從而協助董事會履行其責任。審核委員會已審閱本集團截至二零二二年三月三十一日止三個月之未經審核簡明綜合財務報表，並認為有關業績已遵照適用會計準則、GEM上市規則項下規定及其他適用法律規定，以及作出足夠披露。

承董事會命  
遠航港口發展有限公司  
主席兼執行董事  
桂四海

香港，二零二二年五月十一日

於本報告日期，執行董事為桂四海先生及黃學良先生；非執行董事為張惠峰女士；以及獨立非執行董事為聶睿先生、張詩敏先生及李偉東博士。