



遠航港口發展有限公司

OCEAN LINE PORT DEVELOPMENT LIMITED

(於開曼群島註冊成立的有限公司)

股份代號：8502



中期報告

2021

香港聯合交易所有限公司(「聯交所」) GEM 的特色

GEM 的定位，乃為中小型公司提供一個上市的市場，此等公司相比起其他在聯交所上市的公司帶有較高投資風險。有意投資的人士應了解投資於該等公司的潛在風險，並應經過審慎周詳的考慮後方作出投資決定。

由於 **GEM** 上市公司普遍為中小型公司，在 **GEM** 買賣的證券可能會較於主板買賣之證券承受較大的市場波動風險，同時無法保證在 **GEM** 買賣的證券會有高流通量的市場。

香港交易及結算有限公司及聯交所對本報告的內容概不負責，對其準確性或完整性亦不發表任何聲明，並明確表示，概不就因本報告全部或任何部分內容而產生或因依賴該等內容而引致的任何損失承擔任何責任。

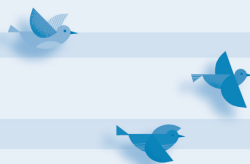
本報告乃遵照 GEM 證券上市規則(「GEM 上市規則」)而刊載，旨在提供有關遠航港口發展有限公司(「本公司」)的資料，本公司之董事(「董事」，各為一名「董事」)願就本報告共同及個別承擔全部責任。董事在作出一切合理查詢後，確認就其所知及所信，本報告所載的資料在各重要方面均屬準確完備，沒有誤導或欺詐成分，且並無遺漏任何其他事項，致使本報告所載任何陳述或本報告產生誤導。

目錄

| | |
|----------------|----|
| 公司資料 | 2 |
| 未經審核簡明綜合全面收益表 | 4 |
| 未經審核簡明綜合財務狀況表 | 5 |
| 未經審核簡明綜合現金流量表 | 7 |
| 未經審核簡明綜合權益變動表 | 8 |
| 未經審核簡明綜合財務報表附註 | 9 |
| 管理層討論及分析 | 24 |
| 其他資料 | 32 |



公司資料



董事

執行董事：

桂四海先生(主席)
黃學良先生

非執行董事：

張惠峰女士

獨立非執行董事：

聶睿先生
張詩敏先生
李偉東博士

授權代表

桂四海先生
李俊軒先生

審核委員會

張詩敏先生(主席)
聶睿先生
李偉東博士

薪酬委員會

聶睿先生(主席)
張詩敏先生
李偉東博士

提名委員會

李偉東博士(主席)
聶睿先生
張詩敏先生

公司秘書

李俊軒先生

合規顧問

同人融資有限公司
(合規顧問協議於二零二一年
三月二十六日屆滿)

合規主任

桂四海先生

核數師

香港立信德豪會計師事務所有限公司

主要往來銀行

中國農業銀行
池州九華農村商業銀行
徽商銀行
中國工商銀行(亞洲)有限公司
法國巴黎銀行

開曼群島主要股份過戶登記處

Conyers Trust Company (Cayman) Limited
Cricket Square
Hutchins Drive
P.O. Box 2681
Grand Cayman KY1-1111
Cayman Islands

香港證券登記分處

卓佳證券登記有限公司
香港
皇后大道東 183 號
合和中心 54 樓

公司資料

註冊辦事處

Cricket Square

Hutchins Drive

P.O. Box 2681

Grand Cayman KY1-1111

Cayman Islands

總部、總辦事處及中國主要營業地點

中國

安徽省池州市

池州經濟技術開發區

沿江大道8號

根據公司條例第16部登記之香港主要營業地點

香港

干諾道西188號

香港商業中心

27樓2715-16室

公司網站

www.oceanlineport.com

股份代號

8502

未經審核簡明綜合全面收益表

截至二零二一年六月三十日止三個月及六個月

| | 附註 | 截至六月三十日止三個月 | | 截至六月三十日止六個月 | |
|---------------------------|----|--------------------------|--------------------------|--------------------------|--------------------------|
| | | 二零二一年 人民幣千元 (未經審核) | 二零二零年 人民幣千元 (未經審核) | 二零二一年 人民幣千元 (未經審核) | 二零二零年 人民幣千元 (未經審核) |
| 收益 | 5 | 48,131 | 47,965 | 89,771 | 86,405 |
| 提供服務成本 | | (17,062) | (15,169) | (35,216) | (30,811) |
| 毛利 | | 31,069 | 32,796 | 54,555 | 55,594 |
| 其他收入及收益 | | 1,099 | 840 | 3,096 | 2,678 |
| 銷售及分銷開支 | | (215) | (179) | (393) | (296) |
| 行政開支 | | (2,706) | (2,425) | (5,728) | (4,765) |
| 融資成本 | | (16) | (96) | (33) | (546) |
| 除所得稅前溢利 | 6 | 29,231 | 30,936 | 51,497 | 52,665 |
| 所得稅開支 | 7 | (3,874) | (4,937) | (8,264) | (10,065) |
| 期內溢利及期內全面收益總額，扣除稅項 | | 25,357 | 25,999 | 43,233 | 42,600 |
| 以下人士應佔期內溢利及全面收益總額： | | | | | |
| 本公司擁有人 | | 18,282 | 18,569 | 31,054 | 30,519 |
| 非控股權益 | | 7,075 | 7,430 | 12,179 | 12,081 |
| | | 25,357 | 25,999 | 43,233 | 42,600 |
| 本公司擁有人應佔每股盈利 每股基本及攤薄盈利 | 8 | 人民幣 2.29 分 | 人民幣 2.32 分 | 人民幣 3.88 分 | 人民幣 3.81 分 |

未經審核簡明綜合財務狀況表

於二零二一年六月三十日

| | 附註 | 二零二一年 六月三十日 人民幣千元 (未經審核) | 二零二零年 十二月三十一日 人民幣千元 (經審核) |
|-------------------|----|-----------------------------------|------------------------------------|
| 資產及負債 | | | |
| 非流動資產 | | | |
| 物業、廠房及設備 | 10 | 427,442 | 426,462 |
| 投資物業 | | 63,259 | 62,800 |
| 按公平值計入其他全面收益之股權投資 | | 4,504 | 4,504 |
| 按金及預付款項 | | 1,177 | 11,543 |
| 遞延稅項資產 | | 146 | 171 |
| | | 496,528 | 505,480 |
| 流動資產 | | | |
| 存貨 | | 1,667 | 1,786 |
| 貿易應收款項 | 11 | 2,900 | 1,096 |
| 按公平值計入其他全面收益之債務工具 | | - | 2,690 |
| 按金、預付款項及其他應收款項 | | 9,292 | 11,005 |
| 應收非控股權益 | | - | 5,600 |
| 三個月以上定期存款 | | 69,400 | - |
| 現金及現金等價物 | | 96,553 | 122,523 |
| | | 179,812 | 144,700 |
| 流動負債 | | | |
| 貿易應付款項 | 12 | 10,703 | 7,948 |
| 合約負債 | | 25,004 | 45,346 |
| 其他應付款項、應計費用及預收款項 | | 72,561 | 75,254 |
| 租賃負債 | | 415 | 415 |
| 應付非控股權益 | | 1,017 | 973 |
| 遞延政府補貼 | | 890 | 890 |
| 應付所得稅 | | 4,235 | 3,008 |
| | | 114,825 | 133,834 |
| 流動資產淨值 | | 64,987 | 10,866 |
| 資產總額減流動負債 | | 561,515 | 516,346 |

未經審核簡明綜合財務狀況表

於二零二一年六月三十日

| | 二零二一年 六月三十日 | 二零二零年 十二月三十一日 |
|--------------|-----------------|------------------|
| 附註 | 人民幣千元 (未經審核) | 人民幣千元 (經審核) |
| 非流動負債 | | |
| 遞延政府補貼 | 34,974 | 33,424 |
| 租賃負債 | 707 | 909 |
| 遞延稅項負債 | 6,088 | 4,483 |
| | 41,769 | 38,816 |
| 資產淨額 | 519,746 | 477,530 |
| 權益 | | |
| 股本 | 13 6,758 | 6,758 |
| 儲備 | 376,222 | 345,168 |
| 本公司擁有人應佔權益 | 382,980 | 351,926 |
| 非控股權益 | 136,766 | 125,604 |
| 權益總額 | 519,746 | 477,530 |

未經審核簡明綜合現金流量表

截至二零二一年六月三十日止六個月

| | 截至六月三十日止六個月 | |
|----------------------|--------------------------|--------------------------|
| | 二零二一年 人民幣千元 (未經審核) | 二零二零年 人民幣千元 (未經審核) |
| 經營活動所得現金淨額 | 50,032 | 56,768 |
| 投資活動所用現金淨額 | (80,394) | (25,659) |
| 融資活動所得現金流量 | | |
| 非控股權益注資 | 5,600 | - |
| 已付非控股權益股息 | (973) | - |
| 償還銀行借款 | - | (34,188) |
| 其他 | (235) | (754) |
| 融資活動所得／(所用)現金淨額 | 4,392 | (34,942) |
| 現金及現金等價物減少淨額 | (25,970) | (3,833) |
| 於一月一日之現金及現金等價物 | 122,523 | 84,161 |
| 於六月三十日之現金及現金等價物 | 96,553 | 80,328 |
| 現金及現金等價物結餘分析 | | |
| 原到期日為三個月或以下的現金及現金等價物 | | |
| — 銀行及手頭現金存款 | 86,300 | 64,523 |
| — 短期銀行存款 | 10,253 | 15,805 |
| | 96,553 | 80,328 |

未經審核簡明綜合權益變動表

截至二零二一年六月三十日止六個月

| | 本公司擁有人應佔 | | | | | | | | | | | |
|-----------------------|----------|--------|-------|-------|--------|---------|-------|-------|---------|---------|---------|---------|
| | 資本 | | | | | | 資產 | | | 小計 | 非控股權益 | 總計 |
| | 股本 | 股份溢價 | 股本儲備 | 特別儲備 | 法定儲備 | 其他儲備 | 重估儲備 | 公平值儲備 | 保留盈利 | | | |
| 人民幣千元 | 人民幣千元 | 人民幣千元 | 人民幣千元 | 人民幣千元 | 人民幣千元 | 人民幣千元 | 人民幣千元 | 人民幣千元 | 人民幣千元 | 人民幣千元 | 人民幣千元 | |
| 於二零二一年一月一日(經審核) | 6,758 | 50,277 | 369 | 6,154 | 66,265 | 176,540 | 376 | (357) | 45,544 | 351,926 | 125,604 | 477,530 |
| 期內溢利及期內全面收益總額 | - | - | - | - | - | - | - | - | 31,054 | 31,054 | 12,179 | 43,233 |
| 轉撥至法定儲備 | - | - | - | - | 8,133 | - | - | - | (8,133) | - | - | - |
| 轉撥及動用儲備 | - | - | - | 778 | - | - | - | - | (778) | - | - | - |
| 向非控股權益宣派股息 | - | - | - | - | - | - | - | - | - | - | (1,017) | (1,017) |
| 於二零二一年六月三十日 (未經審核) | 6,758 | 50,277 | 369 | 6,932 | 74,398 | 176,540 | 376 | (357) | 67,687 | 382,980 | 136,766 | 519,746 |
| 於二零二零年一月一日(經審核) | 6,758 | 50,277 | 369 | 4,812 | 49,239 | 176,540 | 376 | - | 19,333 | 307,704 | 101,511 | 409,215 |
| 期內溢利及期內全面收益總額 | - | - | - | - | - | - | - | - | 30,519 | 30,519 | 12,081 | 42,600 |
| 轉撥至法定儲備 | - | - | - | - | 799 | - | - | - | (799) | - | - | - |
| 轉撥及動用儲備 | - | - | - | 685 | - | - | - | - | (685) | - | - | - |
| 向非控股權益宣派股息 | - | - | - | - | - | - | - | - | - | - | (973) | (973) |
| 於二零二零年六月三十日 (未經審核) | 6,758 | 50,277 | 369 | 5,497 | 50,038 | 176,540 | 376 | - | 48,368 | 338,223 | 112,619 | 450,842 |

未經審核簡明綜合財務報表附註

1. 一般資料

本公司於二零一七年十月三十日在開曼群島註冊成立為獲豁免有限公司。本公司註冊辦事處地址為 Cricket Square, Hutchins Drive, P.O. Box 2681, Grand Cayman, KY1-1111, Cayman Islands。本公司在香港的主要營業地點位於香港干諾道西 188 號香港商業中心 27 樓 2715-16 室。本公司於二零一八年七月十日於香港聯合交易所有限公司 GEM 上市。

本公司主要業務為投資控股，而其附屬公司主要於中華人民共和國（「中國」）安徽省池州市從事港口營運。

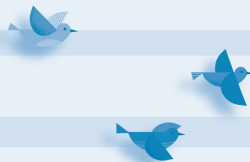
本公司的直接及最終母公司為 Vital Force Developments Limited（「Vital Force」）（一間於英屬維爾京群島註冊成立的有限公司），其最終控股方為桂四海先生及其配偶張惠峰女士。

除非另有指明，未經審核簡明綜合財務報表以人民幣（「人民幣」）呈列。

未經審核簡明綜合財務報表仍未經本公司之核數師審閱，但已經由本公司審核委員會（「審核委員會」）審閱。

2. 編製基準

截至二零二一年六月三十日止六個月的該等未經審核簡明綜合財務報表乃根據香港會計師公會（「香港會計師公會」）頒佈的香港會計準則第 34 號「中期財務報告」及 GEM 上市規則的適用披露條文編製。未經審核簡明綜合財務報表須與本公司截至二零二零年十二月三十一日止年度的年度綜合財務報表一併閱讀，而其乃根據香港會計師公會頒佈的香港財務報告準則（「香港財務報告準則」）編製。



2. 編製基準(續)

編製未經審核簡明綜合財務報表所用會計政策及計算方法與編製本集團截至二零二零年十二月三十一日止年度的年度綜合財務報表所用者貫徹一致，惟採納由香港會計師公會頒佈，於二零二一年一月一日開始之年度期間強制生效的準則、修訂及詮釋除外。

於本期間，本集團應用所有於報告期間首次生效及與本集團相關的新訂及經修訂香港財務報告準則。採納其他新訂及經修訂香港財務報告準則並不會對本集團經營業績或財務狀況造成重大影響。

於本會計期間，本集團並無採納任何尚未生效之新訂或經修訂香港財務報告準則。

3. 關鍵會計估計及假設

編製未經審核簡明綜合財務報表要求管理層作出影響會計政策應用以及資產及負債、收入及開支所呈報金額的判斷、估算及假設。實際業績可能與該等估計有所不同。

管理層於編製該等未經審核簡明綜合財務報表時就應用本集團會計政策所作出之重大判斷以及估計不明朗因素之主要來源，與截至二零二零年十二月三十一日止年度之年度綜合財務報表所應用者相同。

未經審核簡明綜合財務報表附註

4. 分部資料

經營分部資料

本集團根據定期向執行董事(即本集團主要營運決策者)報告以供彼等就本集團業務組成部分的資源分配作出決定及檢討該等組成部分表現的內部財務資料，識別其經營分部及編製分部資料。僅有一個業務組成部分須向執行董事作內部呈報，即提供港口服務。因此，簡明綜合財務報表中並無呈列由經營分部分析之分部資料。

地區資料

所分配收益的地理位置乃根據提供服務的地點。本集團於中國提供港口服務，其截至二零二一年及二零二零年六月三十日止六個月之全部收入均來自中國。本集團的非流動資產的地理位置乃以資產的實際地點為依據。本集團的非流動資產位於中國。

5. 收益

收益指提供服務及銷售所得收入(不包括相關稅項)(倘適用)。

於本期間，收益確認如下：

| | 截至六月三十日止三個月 | | 截至六月三十日止六個月 | |
|--------|--------------------------|--------------------------|--------------------------|--------------------------|
| | 二零二一年 人民幣千元 (未經審核) | 二零二零年 人民幣千元 (未經審核) | 二零二一年 人民幣千元 (未經審核) | 二零二零年 人民幣千元 (未經審核) |
| 港口服務收入 | 48,131 | 47,965 | 89,771 | 86,405 |

未經審核簡明綜合財務報表附註

5. 收益 (續)

收益的細分

| | 截至六月三十日止三個月 | | 截至六月三十日止六個月 | |
|-------------------------------|--------------------------|--------------------------|--------------------------|--------------------------|
| | 二零二一年 人民幣千元 (未經審核) | 二零二零年 人民幣千元 (未經審核) | 二零二一年 人民幣千元 (未經審核) | 二零二零年 人民幣千元 (未經審核) |
| 香港財務報告準則第15號範圍內的 來自客戶合約的收入 | | | | |
| 提供裝卸服務 | | | | |
| 散裝貨及散雜貨 | 43,978 | 44,315 | 81,013 | 79,774 |
| 集裝箱 | 436 | 747 | 1,065 | 1,311 |
| 小計 | 44,414 | 45,062 | 82,078 | 81,085 |
| 提供配套港口服務 | 3,717 | 2,903 | 7,693 | 5,320 |
| | 48,131 | 47,965 | 89,771 | 86,405 |
| 收益確認時間 | | | | |
| 於某時間點 | 47,293 | 46,594 | 87,445 | 84,060 |
| 隨時間轉移 | 838 | 1,371 | 2,326 | 2,345 |
| | 48,131 | 47,965 | 89,771 | 86,405 |

未經審核簡明綜合財務報表附註

6. 除所得稅前溢利

除所得稅前溢利已扣除／(計入)：

| | 截至六月三十日止三個月 | | 截至六月三十日止六個月 | |
|--------------------------|--------------------------|--------------------------|--------------------------|--------------------------|
| | 二零二一年 人民幣千元 (未經審核) | 二零二零年 人民幣千元 (未經審核) | 二零二一年 人民幣千元 (未經審核) | 二零二零年 人民幣千元 (未經審核) |
| 確認為開支的存貨成本 (計入提供服務成本) | 900 | 973 | 1,896 | 1,992 |
| 僱員福利開支(包括董事酬金) | | | | |
| — 工資、薪金及其他福利 | 4,000 | 4,124 | 8,496 | 8,281 |
| — 一定額供款 | 700 | 444 | 1,465 | 1,041 |
| | 4,700 | 4,568 | 9,961 | 9,322 |
| 源於產生租賃收入的投資物業的 | | | | |
| — 直接營運開支 | 76 | 19 | 152 | 95 |
| — 物業、廠房及設備折舊 | 6,782 | 6,090 | 13,565 | 11,825 |
| — 維修及維護開支(計入提供服務成本) | 2,260 | 2,134 | 5,124 | 4,780 |
| — 分包費用(計入提供服務成本) | 2,251 | 1,916 | 5,893 | 4,245 |
| — 遞延政府補貼攤銷 | (222) | (222) | (445) | (445) |

未經審核簡明綜合財務報表附註

7. 所得稅開支

所得稅

於本期間，未經審核簡明綜合全面收益表內的稅項金額指：

| | 截至六月三十日止三個月 | | 截至六月三十日止六個月 | |
|-----------|--------------------------|--------------------------|--------------------------|--------------------------|
| | 二零二一年 人民幣千元 (未經審核) | 二零二零年 人民幣千元 (未經審核) | 二零二一年 人民幣千元 (未經審核) | 二零二零年 人民幣千元 (未經審核) |
| 即期稅項 | | | | |
| 一 中國企業所得稅 | 3,400 | 4,106 | 6,634 | 8,142 |
| 遞延稅項於損益扣除 | 474 | 831 | 1,630 | 1,923 |
| | 3,874 | 4,937 | 8,264 | 10,065 |

本集團的中國附屬公司須按標準稅率為估計應課稅溢利之25%繳納中國企業所得稅(「企業所得稅」)，惟以下附屬公司享有若干稅務豁免及寬減除外。

根據中國稅務法律、規則及法規，投資合資格公共基建項目的企業可享有若干稅務優惠。

池州港控股有限公司(「池州港控股」)(本公司的附屬公司)的其中一個基建項目(「合資格項目」)可於三年內獲豁免中國企業所得稅(「三年稅項豁免優惠」)及於其後三年免繳50%稅項(「三年稅項減半優惠」)。三年稅項豁免優惠已於二零一九年一月一日開始的財政年度開始，直至二零二一年十二月三十一日止，此期間不論合資格項目獲利與否，及三年稅項減半優惠將於二零二二年一月一日開始的財政年度開始，直至二零二四年十二月三十一日止。因此，合資格項目所產生的相關溢利於截至二零二一年六月三十日止六個月獲豁免繳稅。

由於本集團於截至二零二一年六月三十日止六個月並無在香港產生或來自香港的估計應課稅溢利，故並無作出香港利得稅撥備(截至二零二零年六月三十日止六個月：無)。

未經審核簡明綜合財務報表附註

8. 每股盈利

每股基本及攤薄盈利根據以下資料計算：

| | 截至六月三十日止六個月 | |
|--------------|--------------------------|--------------------------|
| | 二零二一年 人民幣千元 (未經審核) | 二零二零年 人民幣千元 (未經審核) |
| 本公司擁有人應佔期內溢利 | 31,054 | 30,519 |

| | 股份數目 | |
|---------------|--------------------|-------------|
| 期內已發行普通股加權平均數 | 800,000,000 | 800,000,000 |

截至二零二一年六月三十日止六個月的每股基本盈利乃根據本公司擁有人應佔溢利約人民幣31,054,000元(截至二零二零年六月三十日止六個月：人民幣30,519,000元)及按期內已發行普通股加權平均數800,000,000股(截至二零二零年六月三十日止六個月：800,000,000股)計算。

由於本集團於相關期間並無具有潛在已發行攤薄效應的股份，故每股攤薄盈利與每股基本盈利相同。

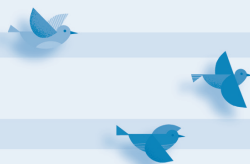
9. 中期股息

董事並不建議就截至二零二一年六月三十日止六個月派付中期股息(截至二零二零年六月三十日止六個月：無)。

10. 物業、廠房及設備

截至二零二一年六月三十日止六個月，本集團之物業、廠房及設備添置達約人民幣14,545,000元(截至二零二零年六月三十日止六個月：人民幣13,154,000元)。

未經審核簡明綜合財務報表附註



11. 貿易應收款項

| | 於二零二一年 六月三十日 人民幣千元 (未經審核) | 於二零二零年 十二月三十一日 人民幣千元 (經審核) |
|--------|------------------------------------|-------------------------------------|
| 貿易應收款項 | 3,906 | 2,102 |
| 減：減值撥備 | (1,006) | (1,006) |
| | 2,900 | 1,096 |

貿易應收款項信貸期一般介乎10至55日。

根據發票日期，於報告日期本集團的貿易應收款項賬齡分析列載如下：

| | 於二零二一年 六月三十日 人民幣千元 (未經審核) | 於二零二零年 十二月三十一日 人民幣千元 (經審核) |
|----------|------------------------------------|-------------------------------------|
| 0至30日 | 2,743 | 1,088 |
| 31至90日 | 149 | 5 |
| 91至120日 | - | - |
| 121至365日 | 5 | - |
| 超過一年 | 3 | 3 |
| | 2,900 | 1,096 |

未經審核簡明綜合財務報表附註

12. 貿易應付款項

信貸期一般為30日。

根據發票日期，於報告日期本集團的貿易應付款項賬齡分析列載如下：

| | 於二零二一年 六月三十日 人民幣千元 (未經審核) | 於二零二零年 十二月三十一日 人民幣千元 (經審核) |
|----------|------------------------------------|-------------------------------------|
| 0至30日 | 6,204 | 2,137 |
| 31至90日 | 622 | 130 |
| 91至120日 | 114 | 100 |
| 121至365日 | 2,881 | 639 |
| 超過一年 | 882 | 4,942 |
| | 10,703 | 7,948 |

13. 股本

| | 普通股數目 | 千港元 | 人民幣千元 |
|---|---------------|--------|--------|
| 法定： | | | |
| 於二零二零年一月一日、二零二零年 十二月三十一日(經審核)、 二零二一年一月一日及二零二一年 六月三十日(未經審核) | 5,000,000,000 | 50,000 | 40,929 |
| 已發行及繳足： | | | |
| 於二零二零年一月一日、二零二零年 十二月三十一日(經審核)、 二零二一年一月一日及二零二一年 六月三十日(未經審核) | 800,000,000 | 8,000 | 6,758 |

未經審核簡明綜合財務報表附註

14. 資本承擔

於各報告日期，本集團擁有以下資本承擔：

| | 附註 | 於二零二一年 六月三十日 人民幣千元 (未經審核) | 於二零二零年 十二月三十一日 人民幣千元 (經審核) |
|-------------------------------|------|------------------------------------|-------------------------------------|
| 已訂約但未撥備 | | | |
| — 在建工程 | | 5,510 | 4,167 |
| — 於池州港梅龍港務有限公司 (「池州梅龍」)之投資 | (i) | 21,600 | 21,600 |
| — 投資於公平值計入其他全面 收益之股權投資 | (ii) | 15,000 | 15,000 |

附註：

- (i) 於二零二零年十一月十六日，本集團與兩名投資方(均為中國國家控制實體)訂立協議，據此，本集團同意向本集團附屬公司池州梅龍分期注入合共人民幣36,000,000元的現金資本，並佔池州梅龍72%權益。此外，其他投資方同意按其持有權益比例以現金出資。本集團及兩個投資方注入的資金將用於建造一個新碼頭。期內，池州梅龍股東訂立補充協議，據此，有關訂約方同意彼等向池州梅龍作出注資總額其餘60%的時間將由池州梅龍股東根據池州梅龍的項目進度釐定。
- (ii) 於二零二零年九月三十日，本集團與三個投資方(其中兩個為中國國家控制實體，一個為獨立第三方)訂立協議，據此，本集團同意向投資對象按公平值計入其他全面收益之股權投資分期注入合共人民幣20,000,000元的現金資本，以換取按公平值計入其他全面收益之股權投資10%權益。此外，其他投資方同意按其持有權益比例以現金出資。截至二零二零年十二月三十一日止年度，本集團已向投資對象注入人民幣5,000,000元，該投資分類為按公平值計入其他全面收益之股權投資。

未經審核簡明綜合財務報表附註

15. 關聯方交易

(a) 本集團於本期間有以下重大關聯方交易：

| | 截至六月三十日止六個月 | |
|------------------------|--------------------------|--------------------------|
| | 二零二一年 人民幣千元 (未經審核) | 二零二零年 人民幣千元 (未經審核) |
| 支付予一間關聯公司的 租賃付款(附註) | 238 | 218 |

附註：於二零一七年十一月，遠航香港及長海企業有限公司(「長海」)(一間關聯公司)訂立租賃協議，據此，長海(作為業主)同意向遠航香港(作為租戶)出租若干物業。根據租賃協議，年租為約480,000港元，租賃協議期限由二零一八年一月一日起計及於二零二零年十二月三十一日屆滿。

於二零二零年十一月，遠航香港及長海訂立租賃協議，據此，長海(作為業主)同意向遠航香港(作為租戶)出租若干物業。根據租賃協議，年租為約570,000港元，租賃協議期限由二零二一年一月一日起計及於二零二三年十二月三十一日屆滿。

本公司的控股股東為長海的實益擁有人。

上述與關聯公司的交易乃於日常業務過程中磋商，並按本集團與關聯方所協定的正常商業條款進行。

15. 關聯方交易(續)

根據現行租賃協議，於截至二零二三年十二月三十一日止三個財政年度各年，遠航香港應付長海的總額(包括估計公共設施及電話費)為約600,000港元，即少於每年3,000,000港元及少於GEM上市規則第19.07條所載之5%百分比(溢利比率除外)，根據租賃協議應付的年租總額(包括估計公共設施及電話費)將低於GEM上市規則第20.74(1)(c)條項下的最低門檻，故毋須遵守GEM上市規則第20章項下的任何申報、公佈或獨立股東批准規定。

(b) 主要管理人員補償

該等期間董事及其他主要管理人員的酬金如下：

| | 截至六月三十日止六個月 | |
|------------|--------------------------|--------------------------|
| | 二零二一年 人民幣千元 (未經審核) | 二零二零年 人民幣千元 (未經審核) |
| 袍金 | 585 | 572 |
| 薪金、津貼及實物福利 | 120 | 120 |
| 定額供款 | 38 | 18 |
| | 743 | 710 |

未經審核簡明綜合財務報表附註

16. 財務工具的公平值及公平值等級

管理層已認定，現金及現金等價物、三個月以上定期存款、貿易應收款項、其他應收款項、應收非控股權益款項、貿易應付款項、其他應付款項及應計費用及應付非控股權益款項的賬面值與其公平值合理地相若，原因為該等財務工具大多屬短期性質。

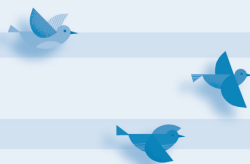
股權投資乃不可撤回地指定按公平值計入其他全面收益，原因是本集團認為投資屬長期戰略資本投資性質。上述股權投資之公平值變動於其他全面收益確認並於權益內按公平值計入公平值儲備中累計。當有關股權投資終止確認時，本集團將金額自公平值儲備(不可回撥)轉撥至保留盈利。

應收票據分類為按公平值計入其他全面收益的債務工具。截至二零二零年十二月三十一日止年度，應收票據的到期期間介乎三至六個月。

本公司董事認為按公平值計入全面收益的債務工具下的應收票據的賬面值與於二零二零年十二月三十一日的公平值相若。

整項按公平值計入其他全面收益之股權投資項下之非上市股權投資及按公平值計入其他全面收益的債務工具項下之應收票據被分類至公平值架構內的等級，是基於對公平值計量具有重大意義的最低級輸入數據。

| | 二零二一年 六月三十日 第三級 人民幣千元 (未經審核) | 二零二零年 十二月三十一日 第三級 人民幣千元 (經審核) |
|-------------------|--|---|
| 按公平值計入其他全面收益的股權投資 | | |
| — 非上市股權投資 | 4,504 | 4,504 |
| 按公平值計入其他全面收益的債務工具 | | |
| — 應收票據 | — | 2,690 |



16. 財務工具的公平值及公平值等級(續)

有關第三級公平值計量的資料：

| 估值技術 | | 不可觀察輸入數據 | 範圍 | 不可觀察輸入數據與公平值之關係 |
|-----------------|--|--------------|--|---|
| 於中國的非上市 股權投資 | 資產法 | 就缺乏控制的 折讓 | 9.91% (截至二零二零年 十二月三十一日 止年度： 9.91%) | 折讓率與非上市股權投資之 公平值計量呈負相關。就缺乏 控制的折讓稍微上升，則會 導致股權投資之公平值計量 稍微下跌，反之亦然。 |
| 應收票據 | 收入法—於此方法下，貼現現金 流量法將用作計量自應收款項 產生的現金流量現值 | 貼現率 | 截至二零二零年 十二月三十一日 止年度： 4.3%至4.7% | 折讓率與應收票據之公平值 計量呈負相關。 |

於截至二零二一年六月三十日止六個月期間及截至二零二零年十二月三十一日止年度，估值技術並無任何變動。

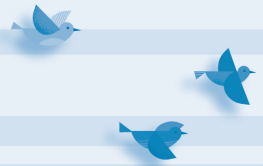
未經審核簡明綜合財務報表附註

16. 財務工具的公平值及公平值等級(續)

於截至二零二一年六月三十日止六個月期間及截至二零二零年十二月三十一日止年度，公平值等級第一級、第二級及第三級之間概無轉移。

| | 二零二一年 六月三十日 人民幣千元 (未經審核) | 二零二零年 十二月三十一日 人民幣千元 (經審核) |
|-----------------|-----------------------------------|------------------------------------|
| 非上市股權投資： | | |
| 期初結餘(第三級經常性公平值) | 4,504 | - |
| 添置 | - | 5,000 |
| 計入其他全面收益的公平值變動 | - | (496) |
| 期末結餘(第三級經常性公平值) | 4,504 | 4,504 |
| 應收票據： | | |
| 期初結餘(第三級經常性公平值) | 2,690 | 10,459 |
| 添置 | 3,100 | 13,346 |
| 出售 | (5,790) | (21,115) |
| 期末結餘(第三級經常性公平值) | - | 2,690 |

應收票據公平值計量中使用的不可觀察輸入數據為貼現率。於二零二零年十二月三十一日，倘貼現率上升/下降5%，則公平值下降/上升人民幣2,000元。



業務回顧

本集團為中國的內陸港口營運商，主要提供港口物流服務（包括裝卸貨物、件散貨處理、集裝箱處理、倉儲及其他服務）。本集團經營兩個港區，分別為江口港區及牛頭山港區，均位於中國安徽省池州市域內。池州市地處長江下游偏上部，是安徽省西南部地區的重要港口城市，也是長江三角洲一體化發展重要成員。池州市最大的優勢是豐富的礦產資源，是華東地區重要的非金屬礦業基地。本集團的兩個主要港區，包括江口碼頭新一期（第三期）的四座碼頭泊位，擁有十一座碼頭泊位，本集團成為池州市最大的公用港口營運商，也是池州市對外開放和招商引資的重要載體。

截至二零二一年六月三十日止六個月，本集團的散裝貨及散雜貨吞吐總量為14.4百萬噸（截至二零二零年六月三十日止六個月：13.1百萬噸），較二零二零年同期增加10.3%，集裝箱量為7,020個標準箱（截至二零二零年六月三十日止六個月：8,471個標準箱），較二零二零年同期下跌17.1%，本集團的收益及溢利分別為人民幣89.8百萬元（截至二零二零年六月三十日止六個月：人民幣86.4百萬元）及人民幣43.2百萬元（截至二零二零年六月三十日止六個月：人民幣42.6百萬元），較二零二零年同期分別增加3.9%及1.4%。本集團港口業務穩中有升。

本集團收益增加有賴裝卸貨物輸送量增長，影響港口輸送量的主要因素有：

一是國內經濟快速恢復。全球貨物貿易自去年2019冠狀病毒疫情影響出現短暫深度下滑後，今年呈現持續恢復態勢。隨著中國政府「一帶一路」倡議和「長江經濟帶」戰略的穩步推進，預期長江流域的經濟發展將迎來一個新的歷史階段，產業鏈穩定性增強，市場需求穩中有增，我們的港口業務發展勢頭良好。

管理層討論及分析

二是充分發揮吞吐能力優勢。江口碼頭新一期(第三期)設備先進，符合實際生產經營需要，工作效率高，吞吐能力優勢在進一步發揮作用。

三是集裝箱業務的影響。受國際形勢的影響，內河集裝箱市場也處於高速發展時期，但江口港區集裝箱業務仍沒有形成突破。國外港口外貿集裝箱船壓港嚴重導致海運費漲價和空箱不足，令我們客戶的集裝箱運輸成本上升，對我們集裝箱業務衝擊較大。

四是加大行銷力度，促進港口發展。集團擁有一批經驗豐富的管理團隊，面對市場的不確定性，我們主動作為，深入企業，及時掌握商品貨源，擴大我們的港口腹地範圍，增強了港口的競爭力及促進了港口持續發展。

前景

於二零二一年下半年，本集團業務的前景將受各種不明朗因素所影響，主要因素有：

一是中國經濟運行保持總體平穩的發展態勢，工業生產受惠於外需旺盛，而建築業平穩增長令建築材料等需求保持增長，我們港口貨運量正處於上升通道。

二是池州市政府通過招商引資引進的部分企業逐步提高生產能力，推動對公用碼頭的需求持續增加。

三是河南等部分地區持續強降雨帶來的汛情和仍未完全滅絕的2019冠狀病毒疫情對經濟的影響不可忽視，亦將對我們下半年港口業務發展帶來不確定性。

管理層討論及分析

綜合上述，隨著經濟環境持續向好，雖然受各種不明朗因素所影響，我們對下半年運輸市場保持較樂觀預期，亦對集團運營的前景充滿信心。我們會上下同心，努力克服困難，充分發揮自身吞吐能力的優勢，開源節流，搶抓機遇，開拓奮進。

財務回顧

收益

| | 截至六月三十日止六個月 | | 增加／(減少) 人民幣千元 | % |
|--------------|--------------------------|--------------------------|------------------|--------|
| | 二零二一年 人民幣千元 (未經審核) | 二零二零年 人民幣千元 (未經審核) | | |
| 提供裝卸服務所得收益 | | | | |
| 散裝貨及散雜貨 | 81,013 | 79,774 | 1,239 | 1.6 |
| 集裝箱 | 1,065 | 1,311 | (246) | (18.8) |
| 小計 | 82,078 | 81,085 | 993 | 1.2 |
| 提供配套港口服務所得收益 | 7,693 | 5,320 | 2,373 | 44.6 |
| 收益總額 | 89,771 | 86,405 | 3,366 | 3.9 |

| | 截至六月三十日止六個月 | | 增加／(減少) | % |
|-------------|-----------------|-----------------|---------|--------|
| | 二零二一年 (未經審核) | 二零二零年 (未經審核) | | |
| 貨物吞吐量總額(千噸) | 14,417 | 13,072 | 1,345 | 10.3 |
| 集裝箱吞吐量(標準箱) | 7,020 | 8,471 | (1,451) | (17.1) |

管理層討論及分析

我們的收益主要來自提供裝卸服務及配套港口服務，截至二零二一年六月三十日止六個月約為人民幣89.8百萬元，而於二零二零年同期則約為人民幣86.4百萬元。收益增加乃主要由於貨物處理收益增加，原因是貨物吞吐量較二零二零年同期增加約1.3百萬噸。貨物吞吐量增加主要是由於中國疫情過後市場需求回升、中國內貿和外貿經濟逐步恢復所帶動。

服務成本

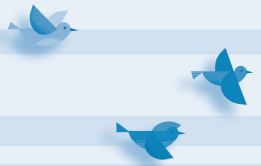
我們的服務成本主要包括物業、廠房及設備折舊、員工成本、分包費用、燃料及石油、消耗品、電力、維修及保養開支以及其他。

截至二零二一年六月三十日止六個月，服務成本約為人民幣35.2百萬元(截至二零二零年六月三十日止六個月：人民幣30.8百萬元)，較去年同期增加人民幣4.4百萬元或約14.3%。服務成本增加主要由於：(i) 由於新增的物業、廠房及設備開始折舊，令物業、廠房及設備折舊增加約人民幣1.8百萬元；及(ii) 貨物吞吐量(按噸計)增加約10.3%，令運輸及處理服務增加，導致分包費用增加約人民幣1.6百萬元。

毛利及毛利率

| | 截至六月三十日止六個月 | | 減少 | |
|-----------|-----------------|-----------------|---------|-------|
| | 二零二一年 (未經審核) | 二零二零年 (未經審核) | | % |
| 毛利(人民幣千元) | 54,555 | 55,594 | (1,039) | (1.9) |
| 毛利率(%) | 60.8 | 64.3 | (3.5) | 不適用 |

管理層討論及分析



截至二零二一年六月三十日止六個月，毛利及毛利率分別減少至約人民幣54.6百萬元及60.8%。毛利率減少乃主要由於截至二零二一年六月三十日止六個月產生的固定成本(包括物業、廠房及設備折舊)較二零二零年同期多。

行政開支

截至二零二一年六月三十日止六個月，行政開支增加約人民幣1.0百萬元或20.2%，乃主要由於行政員工成本增加約人民幣0.6百萬元。行政員工成本增加乃主要由於期內我們的業務增長。

所得稅開支

截至二零二一年六月三十日止六個月，本集團所得稅開支約為人民幣8.3百萬元(截至二零二零年六月三十日止六個月：人民幣10.1百萬元)，較去年同期減少人民幣1.8百萬元或約17.8%。該減少乃主要由於即期稅項開支較二零二零年同期減少，原因為有較大部分溢利源自池州港控股的合資格項目，其有權於二零一九至二零二一年止三年豁免繳納企業所得稅。截至二零二一年六月三十日止六個月，實際稅率約為16.0%(截至二零二零年六月三十日止六個月：19.1%)。倘撇除截至二零二一年六月三十日止六個月的遞延稅項開支約人民幣1.6百萬元，則經調整實際稅率將約為12.9%。截至二零二一年六月三十日止六個月的經調整實際稅率較中國企業所得稅標準稅率25%為低，主要是由於池州港控股的合資格項目於二零一九年至二零二一年享有三年全額免稅的影響。

管理層討論及分析

截至二零二一年六月三十日止六個月的溢利

基於前述，我們於截至二零二一年六月三十日止六個月錄得溢利約人民幣43.2百萬元(截至二零二零年六月三十日止六個月：人民幣42.6百萬元)。純利率約為48.2%(截至二零二零年六月三十日止六個月：49.3%)。

資本結構、流動資金及財務資源

本公司股份於二零一八年七月十日於聯交所GEM成功上市。自此，本集團的資本結構概無出現變動。本公司股本僅由普通股組成。

本集團主要透過經營所得現金、銀行借款及股東之權益注資為其流動資金及資本需求撥資。

於二零二一年六月三十日，倘計入三個月以上定期存款，本集團之銀行及現金結餘約為人民幣166.0百萬元(二零二零年十二月三十一日：人民幣122.5百萬元)。

於二零二一年六月三十日，本集團之本公司擁有人應佔權益總額約為人民幣383.0百萬元(二零二零年十二月三十一日：人民幣351.9百萬元)。同日，本集團之債務總額(包括應付非控股權益款項)約為人民幣1.0百萬元(二零二零年十二月三十一日：人民幣1.0百萬元)。

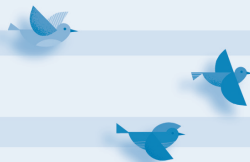
董事認為本集團之財務狀況穩健，足以擴充業務及實現業務目標。

借款及資產負債比率

於二零二一年六月三十日，本集團之負債總額約為人民幣1.0百萬元(二零二零年十二月三十一日：人民幣1.0百萬元)。本集團之銀行借款(如有)主要用於撥付其業務之營運資金所需。

於二零二一年六月三十日，本集團之資產負債比率(以負債總額除以權益總額計算)約為0.2%(二零二零年十二月三十一日：0.2%)。

管理層討論及分析



外匯風險

本集團的外幣風險主要來自以人民幣(本集團的功能貨幣)以外貨幣計算的資產及負債結餘。本集團政策規定管理層透過注意外幣匯率的變動，對外匯風險進行監察，並會在適當時訂立外幣期權或遠期合約。

庫務政策

本集團對其庫務政策採取審慎的理財方針，且於報告期間維持穩定的流動資金狀況。為管理流動資金風險，董事會密切監察本集團的流動資金狀況，以確保本集團資產、負債及承擔的流動資金架構能夠應付其不時的資金需求。

或然負債

於二零二一年六月三十日，本集團並無任何或然負債(二零二零年十二月三十一日：無)。

重大投資

截至二零二一年六月三十日止六個月期間，本集團並無收購或持有任何重大投資。

重大收購及出售

截至二零二一年六月三十日止六個月期間，本集團並無任何涉及附屬公司、聯營公司及合營企業的重大收購及出售。

僱員及薪酬政策

於二零二一年六月三十日，本集團有約212名(二零二零年十二月三十一日：219名)僱員。截至二零二一年六月三十日止六個月的員工成本總額約為人民幣10.0百萬元(截至二零二零年六月三十日止六個月：人民幣：9.3百萬元)。

僱員薪酬根據個人職責、能力與技能、經驗與表現以及市場薪金水平釐定。

管理層討論及分析

資本承擔

本集團於各報告日期之資本承擔於未經審核簡明綜合財務報表附註 14 披露。

資產抵押

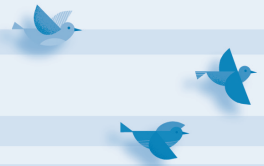
於二零二一年六月三十日，本集團已抵押其賬面淨值合計約人民幣 154.5 百萬元（二零二零年十二月三十一日：人民幣 158.6 百萬元）之物業、廠房及設備及賬面淨值合計約人民幣 14.7 百萬元（二零二零年十二月三十一日：人民幣 14.7 百萬元）之投資物業。

報告期後事項

自報告期間結束及截至本報告日期止，概無發生影響本集團的重大事項。

中期股息

董事會並不建議就截至二零二一年六月三十日止六個月派付任何中期股息。



董事及最高行政人員於股份、相關股份及債權證之權益及淡倉

於二零二一年六月三十日，董事及本公司最高行政人員於本公司及其相聯法團（定義見證券及期貨條例（香港法例第571章）（「證券及期貨條例」）第XV部）之股份（「股份」）、相關股份及債權證中，將根據證券及期貨條例第XV部第7及8分部知會本公司及聯交所（包括彼等根據證券及期貨條例該等條文被當作或視作擁有之權益或淡倉）；或根據證券及期貨條例第352條將記入該條所指之登記冊，或將根據GEM上市規則第5.46至5.67條知會本公司及聯交所之權益及淡倉如下：

(a) 於股份的好倉權益

| 董事姓名 | 身份／權益性質 | 持有／擁有 權益之已發行 股份數目 | 概約 持股百分比 |
|-------|------------|-------------------------|-------------|
| 桂四海先生 | 受控法團權益(附註) | 600,000,000 | 75% |
| 張惠峰女士 | 受控法團權益(附註) | 600,000,000 | 75% |

附註：Vital Force由桂四海先生、張惠峰女士及香港舜意實業有限公司（於香港註冊成立的有限公司，由黃學良先生擁有60%）分別合法實益擁有58.4%、38.9%及2.7%。根據證券及期貨條例第XV部，桂四海先生及張惠峰女士被視為擁有Vital Force持有的所有股份之權益。桂四海先生為本公司主席兼執行董事及Vital Force董事。張惠峰女士為本公司非執行董事、Vital Force董事及桂四海先生的配偶。黃學良先生為本公司執行董事。

其他資料

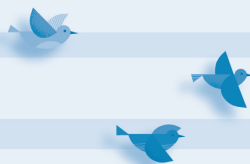
(b) 於相聯法團之普通股之好倉權益

| 相聯法團名稱 | 董事姓名 | 身份／權益性質 | 持有已發行 普通股數目 | 佔本公司 股本百分比 |
|-------------|----------|-------------------|----------------|---------------|
| Vital Force | 桂四海 | 實益擁有人(附註1) | 29,200 | 58.4% |
| Vital Force | 張惠峰(附註2) | 實益擁有人(附註1) | 19,466 | 38.9% |
| Vital Force | 黃學良 | 一間受控法團權益 (附註1) | 1,334 | 2.7% |

附註：

1. Vital Force由桂四海先生、張惠峰女士及香港舜意實業有限公司(於香港註冊成立的有限公司，由黃學良先生擁有60%)分別合法實益擁有58.4%、38.9%及2.7%。
2. 張惠峰女士為桂四海先生的配偶。

除上文披露者外，於二零二一年六月三十日，概無董事或本公司最高行政人員於本公司或其任何相聯法團(定義見證券及期貨條例第XV部)之股份、相關股份及債權證中擁有任何根據證券及期貨條例第XV部第7及8分部須知會本公司及聯交所或根據證券及期貨條例第352條須記入該條所指之登記冊或根據GEM上市規則第5.46至5.67條與董事進行證券交易有關之規定須知會本公司及聯交所之權益或淡倉。



主要股東及其他人士於股份、相關股份之權益及淡倉

據董事所知，於二零二一年六月三十日，下列本公司股東及人士（並非本公司董事或最高行政人員）於本公司之股份或相關股份中擁有根據證券及期貨條例第XV部第2及3分部須向本公司及聯交所披露之權益或淡倉，或直接或間接於附帶權利可於任何情況下在本集團任何其他成員公司之股東大會上投票之任何類別股本面值中擁有10%或以上之權益：

於股份的好倉

| 股東名稱 | 身份／權益性質 | 所持股份數目 | 概約 持股百分比 |
|-------------|---------|-------------|-------------|
| Vital Force | 實益擁有人 | 600,000,000 | 75% |

附註：Vital Force由桂四海先生、張惠峰女士及香港舜意實業有限公司（於香港註冊成立的有限公司，由黃學良先生擁有60%）分別合法實益擁有58.4%、38.9%及2.7%。根據證券及期貨條例第XV部，桂四海先生及張惠峰女士被視為擁有Vital Force持有的所有股份之權益。

本公司上市證券之購買、銷售或贖回

本公司或其任何附屬公司概無於截至二零二一年六月三十日止六個月購買、銷售或贖回任何本公司之上市證券。

競爭權益

截至二零二一年六月三十日止六個月，董事確認，概無控股股東或董事及彼等各自的緊密聯繫人（定義見GEM上市規則）於與本集團業務直接或間接構成競爭或可能構成競爭的任何業務（本集團所經營業務除外）中擁有權益。

業務最新情況

截至二零二零年十二月三十一日止年度，本集團經池州市地方政府機構進行之掛牌出讓程序成功競投中國安徽省池州市一幅土地（「目標土地」）之土地使用權，代價為人民幣約11,020,000元。於二零二一年四月，本集團已取得土地使用權證，而目標土地之土地使用權已轉讓給本集團。

其他資料

合規顧問權益

公司與同人融資有限公司(「合規顧問」)所訂立日期為二零一七年十二月十五日的合規顧問協議(「合規顧問協議」)於二零二一年三月二十六日屆滿。除合規顧問協議外，合規顧問或其董事、僱員或緊密聯繫人於合規顧問協議屆滿當日或之前概無擁有與本公司有關的任何權益，而須根據GEM上市規則第6A.32條知會本集團。

企業管治守則

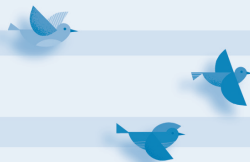
GEM上市規則附錄十五內的企業管治守則(「守則」)載列良好企業管治的原則、守則條文及建議最佳常規。發行人須遵守守則條文或在企業管治上按彼等認為合適的條款設立其自身的守則，惟須作出合理解釋。於報告期間，本公司一直遵守守則的適用守則條文，而本公司概無偏離守則。

有關董事進行證券交易的行為守則

本集團已採納GEM上市規則第5.48條至第5.67條載列的買賣規定準則，作為董事就本公司股份進行證券交易的行為守則(「行為守則」)。經向董事作出特定查詢後，全體董事已確認彼等於報告期間一直遵守行為守則載列的規定準則。

購股權計劃

本公司已透過於二零一八年六月一日通過之股東書面決議案有條件地採納購股權計劃(「購股權計劃」)。購股權計劃自二零一八年七月十日(即本公司上市之日期)起成為無條件及，除非以其他方式註銷或修改，否則將自該日期起維持有效達十年。根據購股權計劃，於截至二零二一年六月三十日止六個月，概無發行在外、授出、行使、註銷及失效的購股權。購股權計劃的條款根據GEM上市規則第23章的條文制定。



審核委員會

審核委員會已告成立，並根據GEM上市規則第5.28條至5.33條及企管守則第C.3.3及C.3.7段制定其書面職權範圍。審核委員會有三名成員，分別為張詩敏先生、聶睿先生及李偉東博士，彼等均為獨立非執行董事。張詩敏先生目前擔任審核委員會主席。審核委員會透過對財務報告提供獨立檢討及監督，及透過令其信納本集團的內部監控為有效，從而協助董事會履行其責任。審核委員會已審閱本集團截至二零二一年六月三十日止六個月之未經審核簡明綜合財務報表，並認為有關業績已遵照適用會計準則、GEM上市規則項下規定及其他適用法律規定，以及作出足夠披露。

承董事會命
遠航港口發展有限公司
主席兼執行董事
桂四海

香港，二零二一年八月十二日

於本報告日期，執行董事為桂四海先生及黃學良先生；非執行董事為張惠峰女士；以及獨立非執行董事為聶睿先生、張詩敏先生及李偉東博士。